

Animaux de compagnie

>> Ophtalmologie

L'AUTEUR
Marc VERNEUIL**Traitement du symblépharon** chez le chat par application d'une solution de mitomycine C pendant et après la chirurgie

Le symblépharon est une adhérence de la conjonctive sur elle-même ou sur le globe oculaire et survient essentiellement chez le jeune chat après une inflammation sévère. Il est dû à une destruction de l'épithélium (comme lors d'une infection par le virus Herpes FHV1). Les lésions sont persistantes et souvent récidivantes après une simple résection chirurgicale, voire même après kératectomie.

Cette étude* a porté sur 17 yeux souffrant de symblépharon de 14 chats âgé de 2 à 24 mois (3 de race abyssin, 3 égyptiens, 1 somali, 7 européens). La chirurgie a consisté en l'excision des membranes fibreuses sur la cornée, ainsi que des adhérences conjonctive-globe puis en l'application d'une solution de mitomycine C, agent antifibroblastique, utilisé à la concentration de 0,04 mg/ml, pendant 3 minutes.

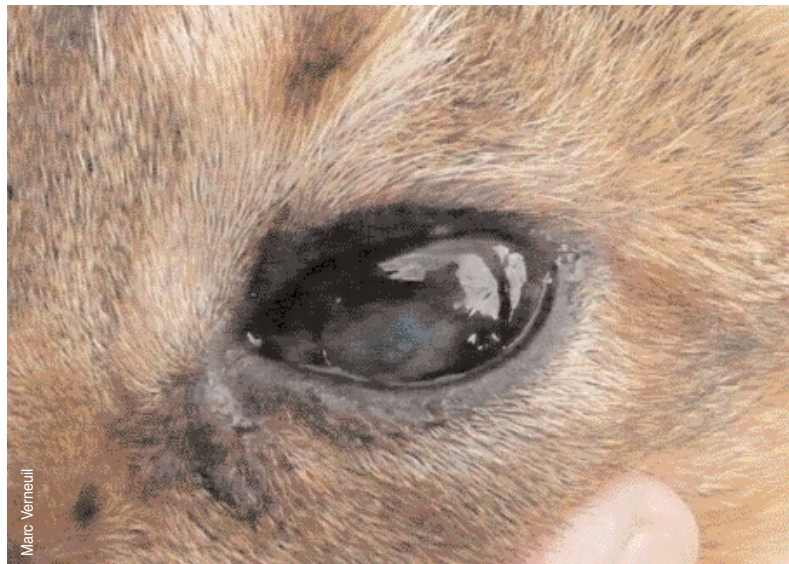
Nette amélioration fonctionnelle

Cette solution est ensuite utilisée en instillation 2 à 3 fois par jour pendant 4 semaines.

Le résultat dépend de la sévérité du symblépharon : 4 chats sur 5 souffrant de cécité ont recouvré la vue bien que le résultat esthétique ne soit pas parfait. Une amélioration du fonctionnement des paupières est obtenue chez tous les chats souffrant d'une déformation des paupières ou d'une fibrose cicatricielle de la cornée. Quelques-uns conservent des adhérences, une paupière supérieure festonnée ou une ouverture palpébrale diminuée.

Bien que le résultat ne soit pas parfait, cette technique est encourageante car elle apporte toujours une nette amélioration fonctionnelle. ■

* Firmin Weverberg et Nicolas Honneger, congrès de l'European Society of Veterinary Ophthalmology, à la mi-mai, à Versailles.



Symblépharon post-herpétique sur un chat abyssin.