

International

>> Analyse

>> L'AUTEUR

Maud LAFON

Rédactrice permanente de La Dépêche Vétérinaire

2006-2008 : une évolution épidémiologique contrastée pour la FCO en Europe

Depuis son émergence en 2006, d'abord avec le sérotype 8 puis avec le 1, l'année suivante, la FCO a provoqué une épizootie sans précédent en Europe, à l'évolution intranationale contrastée. Un bilan de l'évolution épizootique de la FCO dans l'Union et dans notre pays a été présenté par Morgane Dominguez pour la Direction de l'évaluation des risques nutritionnels et sanitaires de l'Afssa* lors d'un colloque organisé à Maisons-Alfort, par le Réseau français pour la santé animale, le 21 janvier, au siège de l'Afssa.

La Direction de l'évaluation des risques nutritionnels et sanitaires de l'Afssa* a présenté l'évolution de l'épizootie de FCO à BTV-8 et à BTV-1 entre 2006 et 2008, en mettant en lumière les spécificités de la situation française, lors d'une réunion d'information et d'échange sur la maladie organisée, à l'initiative du Réseau français pour la santé animale, le 21 janvier, au siège de l'Afssa, à Maisons-Alfort.

Le suivi et l'analyse épidémiologiques d'une épizootie internationale d'une ampleur de celle de l'épizootie de la FCO constituent un véritable défi nécessitant l'adaptation et l'harmonisation des définitions de cas et le renforcement de la comparabilité des données européennes.

La FCO a réémergé en Europe à la fin des années 90 sur le pourtour méditerranéen. A la suite de l'introduction du sérotype 8, elle s'est propagée en Europe continentale à partir de l'été 2006 et au cours des années suivantes pour atteindre, à la fin de l'année 2008, la plupart des pays d'Europe de l'Ouest.

14 pays atteints

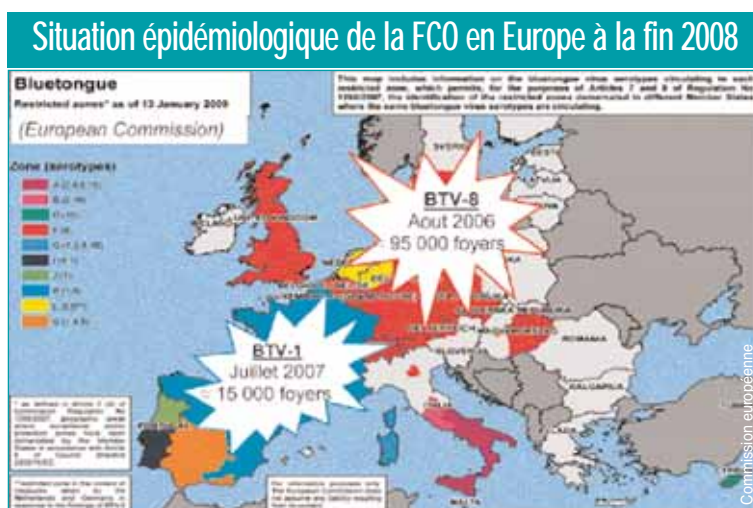
Premier sérotype recensé en Europe du Nord, le BTV-8 a émergé aux Pays-Bas sans que les modalités de son introduction n'aient pu, pour l'instant, être réellement élucidées. En 2006, cinq pays ont été atteints : Pays-Bas, Belgique, France, Luxembourg, Allemagne. Ils ont concentré 99 % des foyers recensés en 2007, tandis que le sérotype 8 gagnait cette année-là de nouveaux pays (Royaume-Uni, Danemark, République tchèque, Suisse, Espagne, Italie) et poursuivait son expansion en 2008 (Suède, Hongrie, Autriche).

Trois profils épizootiques ont été observés dans les 14 pays atteints à ce jour par le sérotype 8 :

- les cinq pays touchés dès 2006, moins la France : dans ces pays, l'épizootie a été forte en 2007 puis l'incidence a diminué en 2008 ;
- les pays touchés dès 2007 : l'épizootie y est restée limitée ;
- la France : notre territoire constitue un cas à part puisque, bien que touché dès 2006 et fortement atteint en 2007, l'incidence a continué d'augmenter en 2008 (ainsi 90 % des foyers européens recensés en 2008 sont localisés en France).

La compréhension des mécanismes sous-tendant ces évolutions épidémiologiques contrastées est cruciale notamment pour orienter la réponse à l'émergence éventuelle de nouveaux sérotypes (comme le sérotype 6 découvert en automne 2008 aux Pays-Bas et en Allemagne). ■

*Afssa : Agence française de sécurité sanitaire des aliments.



Depuis l'arrivée des sérotypes 8 et 1 en Europe, respectivement en 2006 et 2007, une évolution épidémiologique contrastée a été observée dans les différents pays atteints.

>> GROS PLAN

Les particularités françaises

Les épizooties de FCO à BTV-8 et BTV-1 se sont développées différemment sur notre territoire.

En 2006, le sérotype 8 est apparu le long des frontières avec la Belgique et le Luxembourg avant de gagner, un an plus tard, 64 départements. Le virus, majoritairement actif dans le Nord-Est en 2007 (75 % des foyers recensés dans 16 départements de cette zone en 2007), a conquis le reste du territoire en 2008 (86 départements atteints).

Après un pic épizootique fin septembre 2007, l'incidence a diminué pour augmenter de nouveau dès juillet 2008 et atteindre un nouveau pic, plus précoce et de plus grande ampleur, mi-août.

L'introduction du sérotype 1 en Europe est mieux comprise, le virus ayant émergé en France en 2007 vraisemblablement à partir du Nord de l'Espagne, elle-même contaminée depuis le Maghreb. Les foyers sont restés majoritairement concentrés dans le sud-ouest, l'Ariège et la Haute-Garonne totalisant 50 % des foyers. En 2008, l'incidence de la FCO à BTV-1 a atteint un pic fin août et entamé depuis une décroissance continue.

La vaccination mise en œuvre contre le sérotype 1 a contribué à modérer son extension. **M.L.**

Evolution du nombre de foyers de FCO en Europe*

	Circulation virale 2006	Circulation virale 2007	Circulation virale 2008
FCO à BTV-8	2 000 dont 30 en France, dans 4 départements	63 000 dont 21 000 en France, dans 64 départements	30 000 dont 27 000 en France, dans 86 départements
FCO à BTV-1	235 en Italie	8 082 dont 9 en France	7 538 dont 4 934 en France, dans 19 départements

*Sources : EU-BTNET http://eubtnet.izs.it/pls/btnet/BT_GESTMENU.bt_index1 et données nationales http://ec.europa.eu/food/committees/regulatory/scfcah/animal_health/index_en.htm.