

Les « mixtes » travaillent plus que les « canins » et emploient plus de personnel

L'enquête Econovet réalisée par notre confrère Yannick Poubanne, consultant en pratique management, permet d'en savoir plus sur les ressources humaines et le nombre d'heures travaillées dans les structures vétérinaires. Ainsi, on constate qu'il y a plus de vétérinaires et d'employés non vétérinaires dans les structures mixtes que dans les structures canines, que les « mixtes » travaillent plus que les « canins » et ce, quelle que soit la taille de la structure, et que la tendance à travailler plus augmente avec la masculinisation de la structure.



Les structures ayant les deux genres de vétérinaires libéraux (hommes et femmes) emploient plus d'ASV par vétérinaire.

Nous poursuivons la publication des résultats de l'enquête Econovet réalisée en novembre 2006 grâce à l'envoi de quelque 3 000 questionnaires (lire l'encadré sur la méthodologie) à des cabinets et cliniques tirés au sort.

Ce cinquième volet est consacré au nombre d'heures travaillées par an par les vétérinaires non salariés et au nombre de personnes travaillant dans la structure par type d'activité (plus ou moins 80 % de canine), par type de fonction, par taille de clinique, par sexe et par genre des vétérinaires libéraux de la structure (masculin, féminin ou les deux).

PROFIL DE RESSOURCES HUMAINES PAR TYPE D'ACTIVITÉ

TABLEAU 1 : RESSOURCES HUMAINES PAR TYPE D'ACTIVITÉ DE LA STRUCTURE VÉTÉRINAIRE

	Niveau de canine		Total du groupe
	< 80%	> 80%	
Nb de personnes	5,45	3,80	4,25
Vét.lib.hom.	2,00	1,12	1,36
Vét.lib.fem.	0,33	0,42	0,40
Vét.sal.hom.	0,34	0,11	0,17
Vét.sal.fem.	0,45	0,33	0,36
ASV.hom.	0,33	0,16	0,21
ASV.fem.	1,98	1,67	1,76
Index ASV/Vét	0,75	0,94	0,89

Les structures mixtes (< 80 % de canine) rassemblent significativement plus de personnes que les structures canines.

Les structures mixtes (< 80 % de canine) rassemblent significativement plus de personnes que les structures canines, respectivement 5,45 en moyenne pour les premières et 3,80 pour les secondes, ce qui donne une taille moyenne de structure, toute activité confondue, de 4,25 personnes. Il

Méthodologie de l'enquête

- L'enquête a été réalisée en novembre 2006.
- Son objectif était d'identifier ce qui différencie les structures où les vétérinaires gagnent plus (performance économique) et où ils se déclarent plus heureux (performance affective).
- Le questionnaire a rassemblé des questions décrivant la clinique et des questions mesurant la performance de la clinique afin de rechercher des relations significatives.
- 3 000 questionnaires ont été envoyés sur toute la France à des structures vétérinaires tirées au sort.
- 497 réponses étaient exploitables, soit 497 vétérinaires libéraux.
- L'analyse du profil des répondants montre une excellente représentativité du niveau de revenu annuel avec 57 436 € (après charges sociales obligatoires mais avant charges facultatives) et du sexe.

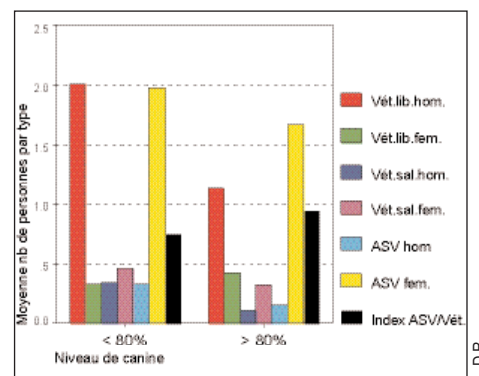
s'agit bien de PME (cf. tableau et schéma 1).

Il y a plus de vétérinaires dans les structures mixtes (3,12) que dans les canines (1,98) et, bien que le ratio ASV/véto soit supérieur chez les canins (0,94 contre 0,75 chez les mixtes), cela ne compense pas le plus faible nombre d'employés non vétérinaires (ASV) chez les canins (1,83 contre 2,31 chez les mixtes).

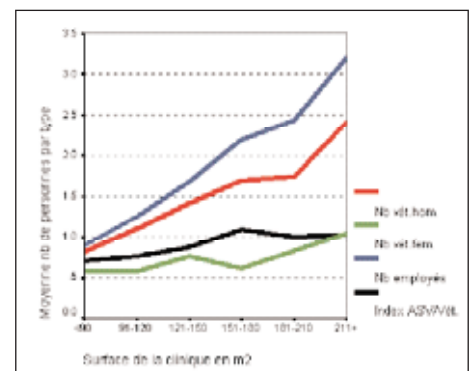
Au global, les structures mixtes comprennent 2,33 vétérinaires associés employant 3,10 personnes alors que les canines sont composées de 1,54 associé employant 1,27 personne.

A noter que le nombre de vétérinaires femmes libérales en mixtes (0,33) n'est significativement pas différent du nombre de vétérinaires femmes libérales canines (0,42). Par contre, la différence est significative en matière de vétérinaires salariés qui sont plus nombreux chez les mixtes.

SCHEMA 1 : RESSOURCES HUMAINES PAR TYPE D'ACTIVITÉ DE LA STRUCTURE VÉTÉRINAIRE



SCHEMA 2 : RESSOURCES HUMAINES EN FONCTION DE LA TAILLE DE LA STRUCTURE VÉTÉRINAIRE



Le nombre de vétérinaires hommes ou femmes ainsi que le nombre d'employés augmentent significativement avec la taille de la structure.

NOMBRE DE PERSONNES PAR FONCTION, SEXE ET TAILLE DE LA STRUCTURE

Le nombre de vétérinaires hommes ou femmes ainsi que le nombre d'employés augmentent significativement avec la taille de la structure comme le montre le schéma 2.

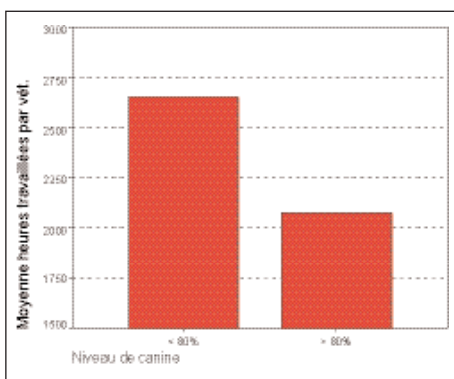
Néanmoins, il apparaît clairement que ce sont surtout le nombre de vétérinaires hommes et le nombre d'employés qui suit la taille de la structure. Le nombre de vétérinaires femmes est très faiblement lié avec la taille de la structure.

A noter que la rapport ASV/véto est peu lié à la taille de la clinique. Qu'elle soit petite ou grande, la structure vétérinaire emploie un nombre constant d'ASV par vétérinaire que l'on trouve égal à 0,89 en moyenne.

HEURES TRAVILLÉES PAR AN PAR VÉTÉRINAIRE LIBÉRAL ET TYPE D'ACTIVITÉ

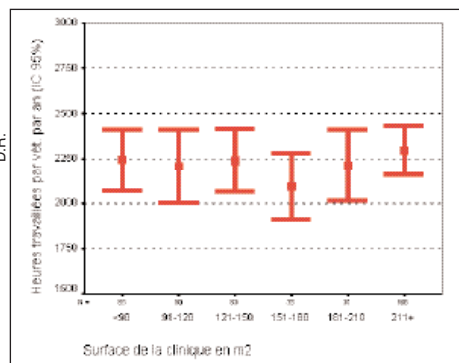
Si les études montrent que les vétérinaires mixtes et ruraux gagnent plus que les canins, une explication possible pourrait tenir dans le nombre d'heures travaillées par an. L'étude montre que les premiers travaillent en moyenne 2 655 heures par an alors que les seconds déclarent travailler 2 077 heures (cf. schéma 3).

SCHÉMA 3 : NOMBRE D'HEURES TRAVILLÉES PAR AN PAR VÉTÉRINAIRE LIBÉRAL ET TYPE D'ACTIVITÉ (INCLUANT LES HEURES DE GARDES EFFECTIVES MAIS PAS LES ASTREINTES)



Les « mixtes » travaillent en moyenne un plus grand nombre d'heures que les « canins ».

SCHÉMA 4 : NOMBRE D'HEURES TRAVILLÉES PAR AN PAR VÉTÉRINAIRE LIBÉRAL ET TAILLE DE LA CLINIQUE



Quelle que soit la taille de la structure vétérinaire, le nombre d'heures travaillées par le praticien libéral est en moyenne de 2 233 heures par an.

HEURES TRAVILLÉES PAR AN PAR VÉTÉRINAIRE LIBÉRAL ET TAILLE DE LA CLINIQUE

Est-il vrai que l'on travaille plus dans une petite structure parce qu'il faut tout faire ? Apparemment non, les résultats (cf. schéma 4) montrent qu'il n'y a pas de différences significatives d'heures travaillées par an en rapport avec la surface de la clinique. Quelle que soit la taille de celle-ci, le nombre d'heures travaillées par le praticien libéral est en moyenne de 2 233 heures par an.

HEURES TRAVILLÉES PAR AN PAR VÉTÉRINAIRE LIBÉRAL ET GENRE DE LA STRUCTURE

Pour les besoins de l'analyse, il a été créé la variable « genre libéral » de la structure de la façon suivante :

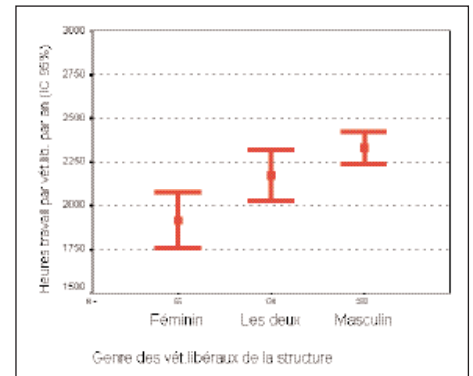
– si les vétérinaires libéraux ne sont que des femmes, le genre est «féminin » ;

– si les vétérinaires libéraux ne sont que des hommes, le genre est «masculin » ;

– si les vétérinaires libéraux sont des femmes et des hommes, le genre est « les deux ».

L'objectif est de montrer s'il y a ou non un effet du genre sur le nombre d'heures travaillées par an.

SCHÉMA 5 : NOMBRE D'HEURES TRAVILLÉES PAR AN PAR VÉTÉRINAIRE LIBÉRAL ET GENRE DE LA STRUCTURE (INCLUANT LES HEURES DE GARDES EFFECTIVES MAIS PAS LES ASTREINTES)

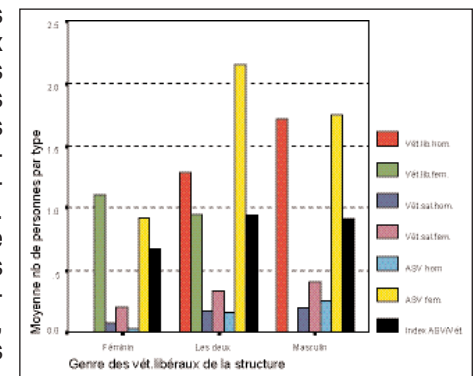


Dans les structures masculines, les vétérinaires travaillent significativement plus (2 333 heures/an) que dans les structures féminines (1 916 heures/an).

Le schéma 5 montre que, dans les structures masculines, les vétérinaires travaillent significativement plus (2 333 heures/an) que dans les structures féminines (1 916 heures/an). En revanche, si l'on s'impose un niveau de confiance de 95 %, les structures où l'on trouve à la fois des vétérinaires libéraux hommes et femmes, le nombre d'heures travaillées n'est significativement pas différent des structures masculines et féminines. Par contre, la tendance est bien à l'augmentation du nombre d'heures travaillées avec la masculinisation de la structure. Un échantillon de taille plus importante aurait probablement confirmé ce résultat.

PROFIL DE RESSOURCES HUMAINES PAR GENRE DE STRUCTURE

SCHÉMA 6 : RESSOURCES HUMAINES PAR GENRE DE STRUCTURE



Ce sont les structures rassemblant des vétérinaires libéraux femmes et hommes qui sont les plus importantes en termes de ressources humaines avec 4,96 personnes (cf. schéma 6). Elles sont suivies de près par les structures masculines qui déclarent 4,32 personnes, puis les féminines avec 2,34 personnes.

A noter que ce sont les structures ayant les deux genres de vétérinaires libéraux qui emploient le plus d'ASV par vétérinaire avec un ratio ASV/véto de 0,96. Elles sont à nouveau suivies de près par les structures masculines qui emploient 0,91 ASV par vétérinaire alors que les structures féminines déclarent 0,67 ASV par vétérinaire.

Yannick POUBANNE

TABLEAU 2 : RESSOURCES HUMAINES PAR GENRE DE STRUCTURE

	Genre vétlib.			Total du groupe
	Féminin	Les deux	Masculin	
Nb de personnes	2,34	4,96	4,32	4,25
Vétlib.hom.	0,00	1,24	1,71	1,38
Vétlib.fem.	1,10	0,92	0,00	0,40
Vét.sal.hom.	0,08	0,16	0,20	0,17
Vét.sal.fem.	0,21	0,33	0,41	0,36
ASV hom.	0,03	0,17	0,26	0,21
ASV fem.	0,92	2,14	1,75	1,76
Index ASV/Vét	0,67	0,94	0,91	0,89

Les structures rassemblant des vétérinaires libéraux femmes et hommes sont les plus importantes en termes de ressources humaines avec 4,96 personnes en moyenne.