

Animaux de compagnie

Actualités chirurgicales

>> Urologie

Incontinence urinaire par incompétence sphinctérienne : un espoir de cure chirurgicale ?

L'incontinence urinaire par incompétence sphinctérienne est une cause fréquente d'incontinence post-stérilisation chez la chienne. Les traitements médicaux et chirurgicaux donnent des résultats bons à court terme mais globalement moyens, voire mauvais, à long terme. Cet article* présente le suivi à long terme de chiennes sur lesquelles a été implanté un sphincter péri-urétral artificiel.

Comment traiter efficacement et à long terme l'incontinence urinaire par incompétence sphinctérienne (IUIS) chez la chienne castrée ? Peut-être en plaçant autour de l'urètre une sphincter artificiel ! Les auteurs de cet article* rappellent que les traitements chirurgicaux (colposuspension, urétropexie, urétroplastie...) ont de bons résultats à court terme mais plutôt mauvais à long terme.

Les traitements médicaux (alpha-agoniste ou œstrogène) donnent de bons résultats mais leur toxicité empêche une utilisation à long terme.

Pose d'un anneau en silicone

Devant ce tableau peu encourageant, les auteurs présentent une alternative en décrivant la pose d'un anneau en silicone raccordé à un système sous-cutané (chambre implantable permettant l'injection de solution stérile) permettant de pressuriser l'anneau autour de l'urètre. Il s'agit d'une étude pilote car les auteurs n'ont inclus que 4 chiens mais ils présentent un très bon suivi à long terme.

L'anneau est introduit autour de l'urètre après laparotomie. Les auteurs ont ensuite demandé aux propriétaires des chiens

inclus dans cette étude de grader de 1 à 10 le score d'incontinence de leur animal (1 étant le pire et 10 le meilleur : pas d'incontinence) et ont comparé ces scores à ceux obtenus en préopératoire.

Amélioration du score médian

Les quatre patients de cette étude ont été suivis pendant 26 à 30 mois post-chirurgie. Le score médian a évolué de 3/10 à 10/10 en fin d'étude. Sur une des chiennes, la chambre implantable sous-cutanée a dû être retirée car une fistule s'était formée. Sur trois chiennes, une injection de solution stérile a dû être réalisée en fonction des signes cliniques.

Toutes ont dû recevoir des antibiotiques pour une infection urinaire récurrente au moins une fois durant la période de l'étude.

Seulement après échec du traitement médical

Cette étude a été réalisée sur un échantillon très faible d'animaux mais le suivi à long terme permet d'entrevoir un espoir de cure à long terme. Les auteurs ne recommandent ce traitement (considéré comme chirurgical) qu'en cas d'échec du traitement médical.

A retenir : la mise en place d'un sphincter artificiel chez la chienne atteinte d'incontinence urinaire par incompétence sphinctérienne peut représenter une solution à long terme pour ce problème jusqu'ici très difficile à traiter.

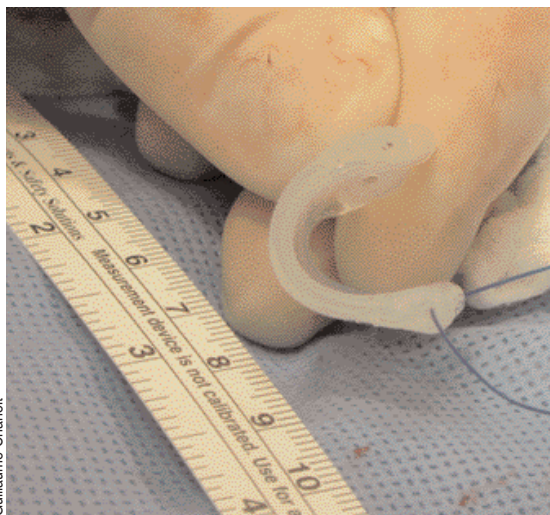
**S.A Rose, C.A Adin, G.W. Ellison, C.W. Serada, L.L Archer: Long-term effect of a percutaneously adjustable hydraulic urethral sphincter for treatment of urinary incontinence in four dogs Vet Surg 2009;38:747-753.*

>> L'AUTEUR

Guillaume CHANOIT

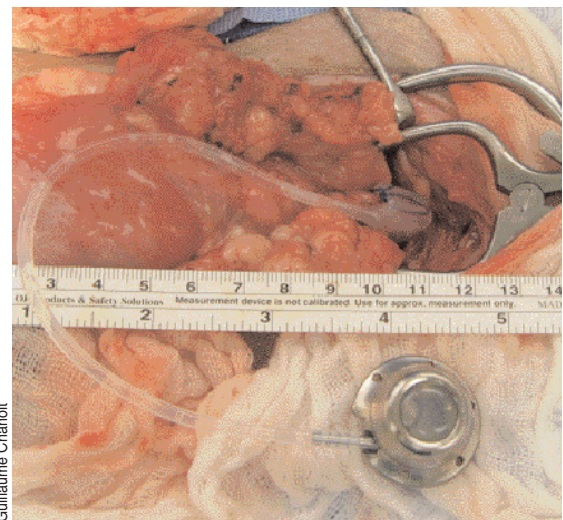
North Carolina State University
College of Veterinary Medicine
Raleigh, NC 27606, USA

Courriel : guillaume_chanoit@ncsu.edu



Guillaume Chanoit

▲ Système d'anneau en silicone. L'anneau est incomplet, ce qui permet de le glisser autour de l'urètre.



Guillaume Chanoit

▲ Vue intra-opératoire. L'anneau a été mis en place et est raccordé à la chambre d'injection sous-cutanée.