

Animaux de compagnie

Actualités chirurgicales

&gt;&gt; Epidémiologie

&gt;&gt; L'AUTEUR

Guillaume CHANOIT

North Carolina State University

College of Veterinary Medicine

Raleigh, NC 27606, USA

Courriel : guillaume\_chanoit@ncsu.edu



## Splénectomie et dilatation torsion : pas d'association

**Y a-t-il plus de risque pour un chien de faire un dilatation-torsion d'estomac (DTE) après une splénectomie? Les auteurs nous renseignent ici sur la prévalence de la torsion d'estomac sur un échantillon de chiens ayant subi une splénectomie. Leurs conclusions ne font pas apparaître de corrélation entre DTE et splénectomie.**

La rate étant attachée directement à la grande courbure de l'estomac, elle participe en soi au positionnement de l'estomac. Certains chirurgiens ont rapporté par le passé des cas de torsion sur des chiens ayant subi une splénectomie. Les auteurs de cet article \* tentent de déterminer, en analysant rétrospectivement plusieurs échantillons de chiens, si l'incidence de la DTE est plus élevée après une splénectomie (réalisée dans les 12 mois qui précédent) ou si les animaux présentés pour gastropexie (suite à un DTE) représentent un groupe dans lequel une splénectomie a plus de chances d'avoir été réalisée auparavant. Dans les 2 cas, les résultats montrent que l'incidence de DTE et la présence d'une splénectomie ne sont pas significativement associées. Cependant les auteurs notent que, dans les cas précédemment cités dans la littérature (voir partie « en savoir plus »), les trois quarts des cas de DTE suivant une splénectomie étaient apparus sur des cas de torsion splénique. Dans l'étude présen-

tée ici, tous les cas de splénectomie ont été analysés, ce qui incluent bien sûr des cas de d'exérèse tumorale (ex : hémangiosarcome). La pathogénie de la torsion de la rate est inconnue et il est possible qu'il y ait une corrélation entre cette dernière et celle de la DTE.

**A retenir :** Il n'y a pas *a priori* de corrélation entre la splénectomie et le risque de dilatation-torsion de l'estomac. Il n'y a cependant aucune contre-indication à réaliser une gastropexie sur un animal nécessitant une splénectomie. Le chirurgien agit ici suivant sa préférence.

\* Goldhammer MA, Haining H, Milne EM, Shaw DJ, Yool DA. Assessment Of The Incidence of GDV Following Splenectomy In Dogs *Journal Small Animal Practice* (2010), 51, 23-28.

### Pour en savoir plus :

- Ward, MP (2003) Benefits of prophylactic gastropexy for dogs at risk of gastric dilatation-volvulus. *Preventative Veterinary Medicine* 60, 319-329.
- Monnet E (2003) Gastric Dilatation-volvulus syndrome in dogs. *Veterinary Clinics of North America: Small Animal Practice* 33, 987-1005, vi.
- Marconato, L. (2006) Gastric dilatation-volvulus as complication after surgical removal of a splenic haemangiosarcoma in a dog. *Journal of Veterinary Medicine Series A* 53, 371-374.
- Millis, D. L., Nemzek, J., Riggs, C. & Walshaw, R. (1995) Gastric dilatation-volvulus after splenic torsion in two dogs. *Journal of the American Veterinary Medical Association* 207, 314-315.

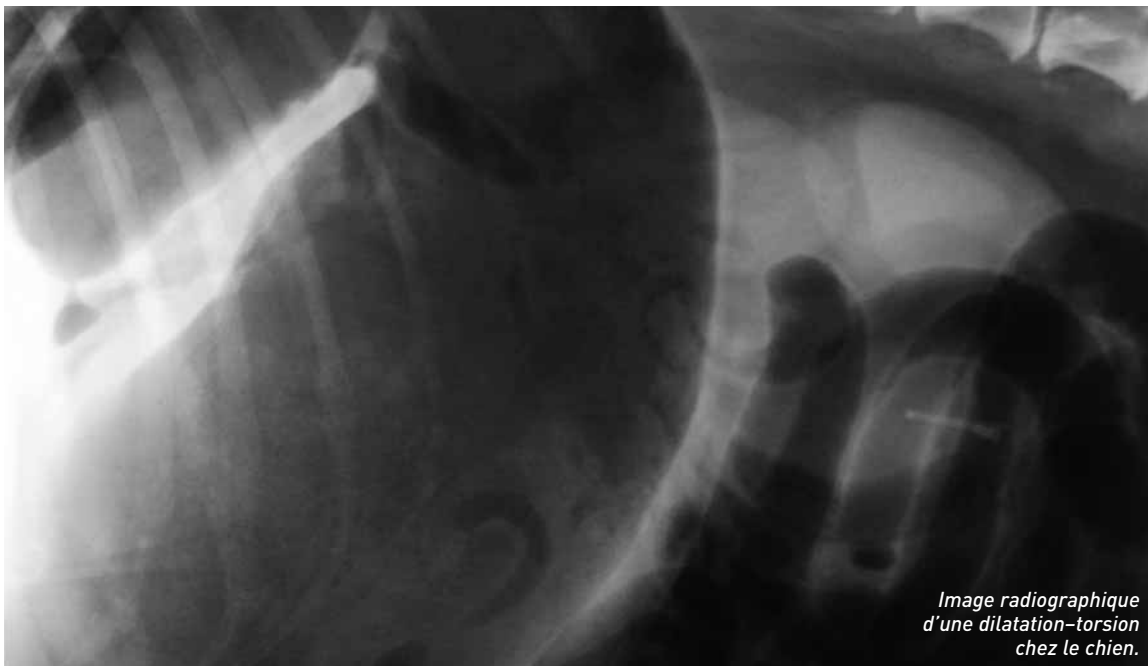


Image radiographique d'une dilatation-torsion chez le chien.

Guillaume Chanoit