

## Animaux de compagnie

## Actualités chirurgicales

## &gt;&gt; Etude rétrospective

## &gt;&gt; L'AUTEUR

Guillaume CHANOIT

North Carolina State University

College of Veterinary Medicine

Raleigh, NC 27606, USA

Courriel : guillaume\_chanoit@ncsu.edu



## Intussusception digestive : les chats aussi

**L'intussusception digestive est une affection bien connue chez le chien. Elle touche principalement les chiens très jeunes et un parasitisme excessif a été rapporté comme étant une cause favorisante. Cet article\* fait le point sur cette affection chez le chat. Des différences avec le chien apparaissent nettement.**

Les auteurs de cet article\* ont étudié de manière rétrospective 20 cas d'intussusception chez le chat. Au niveau de la distribution en âge, ils font remarquer une distribution bimodale fortement marquée puisque 10 des 20 chats avaient moins de 1 an et 9 avaient plus de 6 ans.

Dans moins de la moitié des cas, une masse abdominale a été palpable ou une douleur abdominale mise en évidence. Par contre, des signes vagues comme anorexie, léthargie ou vomissement étaient rencontrés beaucoup plus fréquemment.

Chez 84 % des chats ayant subi une chirurgie, une entérectomie a été nécessaire. L'intussusception se situait le plus souvent au niveau du jéjunum mais elle peut aussi toucher la jonction iléo-cæco-colique comme chez le chien (5 cas). Deux chats seulement ont subi une entéroPLICATION. Ils sont tous les deux morts des suites d'un iléus postopératoire sévère.

## Distribution bimodale des causes

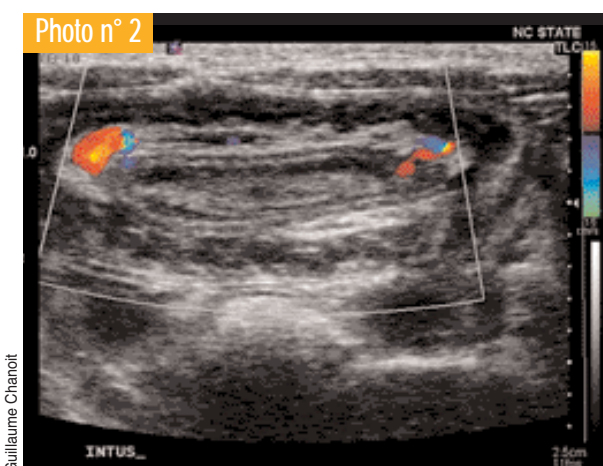
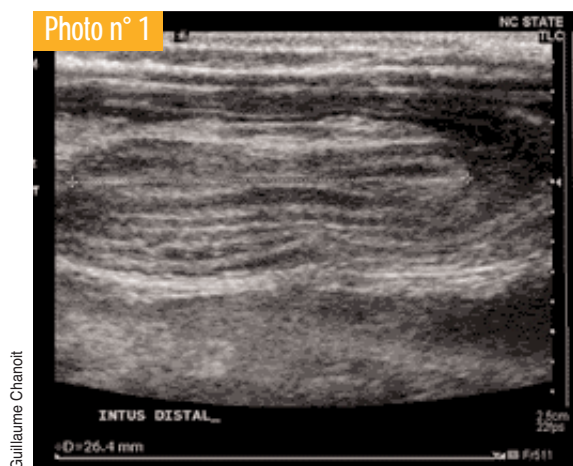
Peu de cas donc mais pas vraiment de fortes recommandations concernant la réalisation de ce geste chirurgical de la part des auteurs.

Au niveau des causes d'intussusception, là encore, la distribution en âge correspond à une distribution bimodale des causes. Chez les animaux de moins de 1 an, chez 7/8 était diagnostiquée une intussusception idiopathique et, dans les mêmes proportions, un lymphome ou une maladie intestinale inflammatoire chez ceux de plus de 6 ans.

Malheureusement, les auteurs n'ont pas pratiqué d'examen parasitologique ou bactériologique des fèces et admettent que cela a pu être une cause d'intussusception qui, dans les cas présentés, n'a pas pu être mise en évidence (notamment parmi les cas dits idiopathiques ?).

**A retenir :** l'intussusception digestive touche également le chat. Dans cette espèce, elle apparaît soit chez des chats très jeunes (moins d'un an et est généralement idiopathique), soit chez des chats adultes de plus de 6 ans, auquel cas elle est plus souvent associée à un lymphome digestif ou une maladie inflammatoire. Le recours à la biopsie est donc primordial surtout dans cette catégorie d'âge. ■

\* Burkitt JM, Drobatz KJ, Saunders, Washabau RJ. Signalment, history, and outcome of cats with gastrointestinal tract intussusception: 20 cases (1986-2000) J Am Vet Med Assoc 2009; 234:771-776.



▲ Echographie abdominale montrant une zone d'intussusception jéjunale chez un chat. Noter le flux sanguin (mis en évidence par Doppler en 2) très limité et périphérique au sein de la zone d'intussusception.