

Animaux de compagnie

Actualités en urgence>> **Cancérologie***Actualités en urgence
et soins intensifs*>> **L'AUTEUR****Audrey MUGUET-CHANOIT**Courriel : dr.muguetchanoit@tiscali.fr

D.R.

Hémothorax spontanés sans trouble de la coagulation : penser aux tumeurs de la paroi thoracique

Rarement observés chez le chien, les hémothorax spontanés sans trouble de la coagulation ont pour cause majeure des cancers, en particulier des tumeurs de la paroi thoracique. Une étude précise leurs origines et leurs caractéristiques.

Les principales causes d'hémothorax chez le chien sont les traumatismes et les coagulopathies (anomalies de l'hémostase primaire ou secondaire). Cette étude* rétrospective explore les causes et les caractéristiques des hémothorax spontanés non coagulopathiques (HSNC) à partir de 16 cas.

Les cancers sont les principales causes d'HSNC (90 % des chiens) et en particulier les tumeurs de la paroi thoracique (50 % des chiens étudiés), à savoir principalement ostéosarcomes et chondrosarcomes et dans une moindre mesure fibrosarcome et hémangiosarcomes. L'hémothorax est alors dû à une invasion directe des vaisseaux intercostaux ou à un saignement de la tumeur. Le traitement est chirurgical et le pronostic, réservé.

De façon plus anecdotique, les auteurs relatent comme origine : un cas de torsion de lobe pulmonaire (l'hémothorax proviendrait alors d'une torsion des vaisseaux bronchiques) et un cas de pancréatite (les médiateurs de l'inflammation et enzymes relarguées dans le sang provoquent des lésions des parois vasculaires systé-

miques et une augmentation de la perméabilité pouvant entraîner la formation d'hémothorax et d'hémo-abdomen).

Echographie, échocardiographie et scanner pour le diagnostic

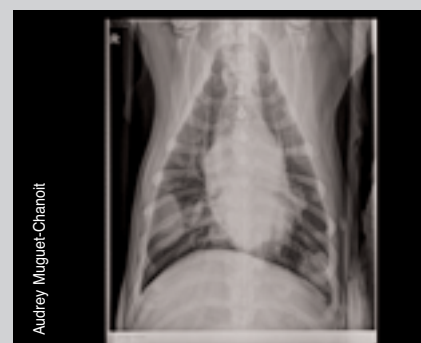
La radiographie est utile pour poser un diagnostic d'hémothorax. Cependant, ce n'est pas un bon moyen diagnostique pour identifier et caractériser les tumeurs de la paroi thoracique. Les examens complémentaires les plus sensibles sont l'échographie et l'échocardiographie, et surtout le scanner, beaucoup plus sensible que la radiographie et plus utile en vue du traitement chirurgical.

L'hémorragie n'est pas très importante dans ces cas d'hémothorax. Seulement 3 chiens ont dû subir une transfusion. Aucun drain de thoracostomie n'a été posé.

Les HSNC sont rarement observés. Sous réserve d'un faible échantillonnage, cet article permet de caractériser les HSNC qui ont pour cause majeure des cancers et en particulier des tumeurs de la paroi thoracique. ■

*R.K.Nakamura, E.A.Rozanski, J.E.Rush, « Non-coagulopathic spontaneous hemothorax in dogs », *J Vet Emerg Crit Care* 2008 ; 18(3) : 292- 297.

Processus tumoral agressif touchant principalement la 5e et la 6e côtes chez un rottweiler femelle de 9 ans avec lyse corticale et réaction périostée. Une masse pulmonaire est aussi visible. Les hémothorax spontanés non associés à un trouble de la coagulation sont principalement d'origine cancéreuse. Les tumeurs de la paroi thoracique sont particulièrement représentées.



Audrey Muguet-Chanoit