

Sciences & pratique

Animaux de rente

>> Cas clinique

>> L'AUTEUR

Jean-Marie NICOL

Cofonfateur de *VetoFocus.com*

Dermatophilose sur des vaches laitières

Commémoratifs

Ce cas clinique a été observé début juin après quelques semaines de pluies et de temps parfois chaud.

Il concerne un troupeau de vaches laitières normandes et de prim'Holsteins au pâturage.

Signes cliniques

Un bon tiers du troupeau est atteint :

- **soit par des croûtes confluentes** autour du mufle et des lèvres ;

- **soit par de petites croûtes disséminées** sur la face, les faces latérales du thorax ou sur le bassin.

Dans ces localisations, le poil s'arrache sans effort par petites touffes et laisse le derme à nu.

Aucune lésion sur les trayons, sur l'écusson de la mamelle ou sur la mamelle n'est constatée.

Il y a aussi deux veaux de 15 jours (les deux seuls veaux présents à cette période) qui sont nés le même jour, de deux vaches différentes dont une avait des lésions autour du mufle.

Le veau issu de cette vache (photo n°1) est atteint à la face : joues, lèvres et attache des oreilles

A l'auge, au cou et jusqu'au sternum, le poil est absent par plaques avec un dessin en carte de géographie. Il s'agit des zones en contact avec la paille ou le bord du seau d'abreuvement (zones de frottement).

Le thorax, les flancs, le dos et jusqu'aux membres sont parsemés de petites croûtes qui agglomèrent le poil. Une petite traction l'arrache et fait apparaître la rosée du derme.

Un second veau qui vit dans une autre niche à veau (sans contact avec le premier veau), issu de l'autre vache, est moins atteint, mais il l'est à la face et à la base des oreilles.

Diagnostic

Les deux veaux sont traités avec de l'amoxicilline trihydrate (48 h), 1 injection unique de deux fois la dose.

Le diagnostic différentiel permet d'envisager :

- **soit une maladie contagieuse** inconnue dans cet élevage ;

- **soit une dermatomycose**, voire une aspergillose (mais sur des animaux adultes ?) ;

- **soit, éventuellement, une dermatite de contact**, au moins pour les lésions du pourtour du mufle car les animaux pâturent une herbe assez haute qui pourrait, pourquoi pas, recéler quelques mycotoxines.

Dans cette exploitation, l'atteinte des deux veaux exclut une dermatite de contact ou une improbable dermatite d'origine toxique.

Le laboratoire départemental met en évidence *Dermatophilus congolensis* (photo n°2) à partir des prélèvements effectués sur le premier veau.



Photo n° 1

F Le premier veau est atteint à la face, au niveau des joues, des lèvres et de l'attache des oreilles.

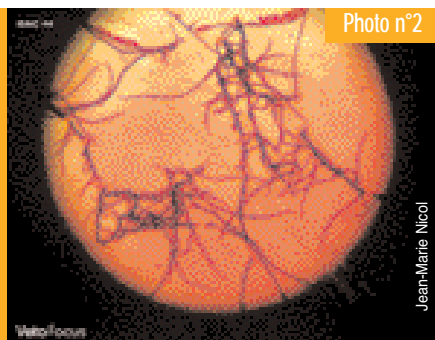


Photo n°2

Remarque

Dans la même période, d'autres cas de dermatophilose ont été rencontrés, mais sur des animaux isolés. Avec les trois cas très collectifs décrits sur ce site (et sans doute quelques autres que nos clients ne nous ont pas signalés), cela fait beaucoup ! Le réchauffement climatique y serait-il pour quelque chose ? ■

Gros plan des lésions sur le mufle d'un bovin adulte.

N

VetoFocus.com

Le site interactif dédié aux troubles de santé des bovins

Le laboratoire départemental a mis en évidence *Dermatophilus congolensis*.

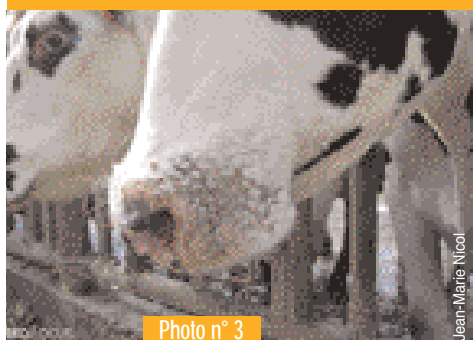


Photo n° 3

Derme visible sous un pinceau de poils arraché sans effort.



Photo n° 4

Cet article est en ligne sur le site Internet www.vetofocus.com.

L'auteur remerci J.-L. Cheval qui a mis en œuvre tout son savoir-faire pour sortir *Dermatophilus* de la profondeur de la gélose où il s'était réfugié !