

## Animaux de compagnie

## Actualités en urgence

## &gt;&gt; Etude rétrospective

Actualités en urgence  
et soins intensifs

&gt;&gt; L'AUTEUR

Audrey MUGUET-CHANOIT

Courriel : [dr.muguetchanoit@tiscali.fr](mailto:dr.muguetchanoit@tiscali.fr)

D.R.

## Traitement de la péritonite septique et du sepsis chez le chien : **des progrès restent à faire**

**Malgré l'évolution des soins intensifs, le taux de mortalité lié aux péritonites septiques chez le chien reste élevé. Les traitements spécifiques, ciblés sur le sepsis, ont peu évolué depuis 20 ans. Une étude compare les taux de survie, la durée et le coût de l'hospitalisation selon les traitements instaurés.**

Selon les études, le taux de survie moyen des chiens présentant une péritonite septique varie entre 50 et 80 %. Les auteurs\* comparent, dans cette étude rétrospective, deux groupes de chiens atteints de péritonite septique sur deux périodes données : 1988-1993 et 1999-2003; l'objectif étant de comparer différents paramètres tels le taux de survie, la durée et le coût d'hospitalisation, les traitements instaurés ainsi que de dégager d'éventuels facteurs pronostiques. Les points remarquables sont les suivants :

- 33 chiens sont inclus dans le groupe 1(1988-1993) et 51 chiens sont inclus dans le groupe 2 (1999-2003) ; les critères d'inclusion sont la découverte de bactéries intracellulaires ou d'une culture bactérienne positive dans le liquide d'épanchement abdominal ou la mise en évidence d'une perforation concernant le tractus digestif ou l'utérus en cas de pyomètre.

### Mortalité surtout liée aux complications de la péritonite

- Taux de survie : 64 % des chiens du groupe 1 et 57 % des chiens du groupe 2 survivent. On ne distingue pas de différence significative entre les deux groupes. La mortalité (décès ou euthanasie) est plus fréquente dans les 48 heures suivant l'admission et plus liée aux complications de péritonite qu'à la cause sous-jacente.

- Causes de péritonite septique : le tractus gastro-intestinal est la principale source rencontrée (63 %) suivie des systèmes uro-génital (21 %) et hépatobiliaire (9 %). Les causes sont principalement des corps étrangers et des cancers gastro-intestinaux, suivis des pyomètres. On ne note pas de différence dans la sévérité de l'affection entre les deux groupes.

### Drain aspiratif recommandé

- Traitements instaurés: chirurgie : il n'y a pas de différence significative entre le temps d'admission et la chirurgie ou le temps chirurgical mais la durée de l'anesthésie est plus importante dans le groupe 2. La fermeture abdominale après lavage unique et non répété est la méthode la plus couramment pratiquée. Les chiens du groupe 2 seulement ont un traitement à base de drain aspiratif sur abdomen clos, recommandé actuellement\*\*

Traitement médical : pas de différence qualitative significative concernant les produits utilisés : transfusions et perfusions (sang frais,

plasma ou globules rouges) ou vasopresseurs. L'antibiothérapie s'est modifiée avec une préférence initiale pour les aminoglycosides évoluant vers une utilisation plus massive de l'enrofloxacin dans le groupe 2. Les données manquent pour établir une comparaison quantitative. On ne note pas de différence significative dans la durée d'hospitalisation entre les deux groupes.

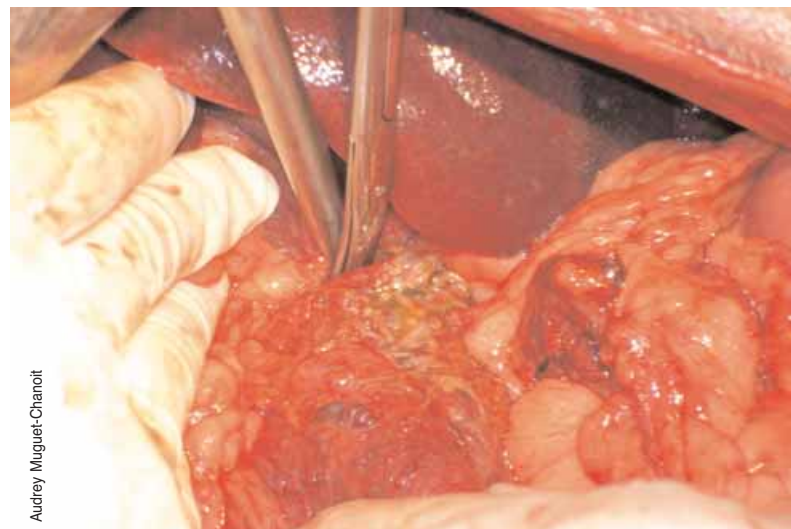
### La pression artérielle, valeur pronostique

- Indicateurs pronostiques: pas de différence entre les deux groupes. Globalement, les survivants ont des valeurs de pression artérielle plus élevées que les chiens décédés, que ce soit en période pré- ou per opératoire. Ce paramètre a une valeur pronostique reconnue en humaine. Les survivants présentent aussi globalement un taux d'albumine sérique plus élevé que les décédés.

**Conclusion :** malgré l'évolution croissante des soins intensifs ces dernières années, le taux de mortalité lié aux péritonites septiques chez le chien reste élevé. Les traitements spécifiques, ciblés sur le sepsis, ont finalement peu évolué depuis 20 ans. Cela, ainsi que la mise en place de grilles d'évaluation adaptées au chien permettant d'apprécier la sévérité de l'affection, devrait, d'après les auteurs, faire l'objet d'études futures prospectives et à effectif élevé. ■

\* A.M.Bentley, C.M.Otto, F.S.Shofer, « comparison of dogs with septic peritonitis: 1988-1993 versus 1999-2003 », *JVECC* 17(4) 2007, p391-398.

\*\* Traitement chirurgical recommandé actuellement : laparotomie, rinçage, fermeture de l'abdomen sur drains aspiratifs (drains de Jackson-Pratt). Pas de rinçage ultérieur.



Audrey Muguet-Chanoit

Malgré l'évolution croissante des soins intensifs ces dernières années, le taux de mortalité lié aux péritonites septiques chez le chien reste élevé.