

Animaux de compagnie

Actualités en urgence

>> Diagnostic

Actualités en urgence
et soins intensifs

>> L'AUTEUR

Audrey MUGUET-CHANOIT

Courriel : dr.muguetchanoit@tiscali.fr



D.R.

Hémopéritoine sévère et masse splénique : forts risques d'hémangiosarcome

Une étude met en évidence les facteurs de risques corrélés à la présence d'un hémangiosarcome splénique, affection au pronostic très réservé. Les auteurs citent ainsi la présence d'un hémopéritoine ainsi que des protéines totales et une numération plaquettaire significativement plus basses.

Les auteurs* étudient une population de 30 chiens présentant une masse splénique et un hémopéritoine associé suffisamment sévère pour nécessiter une transfusion. Le but de cette étude rétrospective est de déterminer, à partir de cette population, la prévalence et les facteurs biologiques pouvant orienter le clinicien vers un diagnostic d'hémangiosarcome.

Il est en effet intéressant de renseigner les propriétaires dans ces cas d'urgence, pour lesquels les examens complémentaires doivent être réduits au minimum faute de temps, des risques d'être face à un hémangiosarcome splénique au pronostic très réservé.

Trois facteurs

Trois facteurs sont corrélés à la présence d'un hémangiosarcome dans cette étude dont la **présence d'un hémopéritoine**. Conformément aux études précédentes, le pourcentage de tumeurs spléniques malignes est très élevé, 76 %, et celui d'hémangiosarcomes spléniques en particulier l'est aussi : 70 % des chiens inclus. Un hémopéritoine sans antécédent de traumatisme ou de coagulopathie est donc fortement corrélé à un hémangiosarcome splénique. A noter que, sur les 18 cas de chiens présentant une masse splénique sans hémopéritoine (et donc exclus de l'étude), seulement un chien présentait un hémangiosarcome splénique.

Les **protéines totales** et la **numération plaquettaire** sont significativement **plus basses** à l'admission pour les chiens présentant un hémangiosarcome splénique. Cela s'explique par la sévérité de l'hémopéritoine et donc de l'hémorragie plus importante en cas d'hémangiosarcome que pour les autres types de masses spléniques.

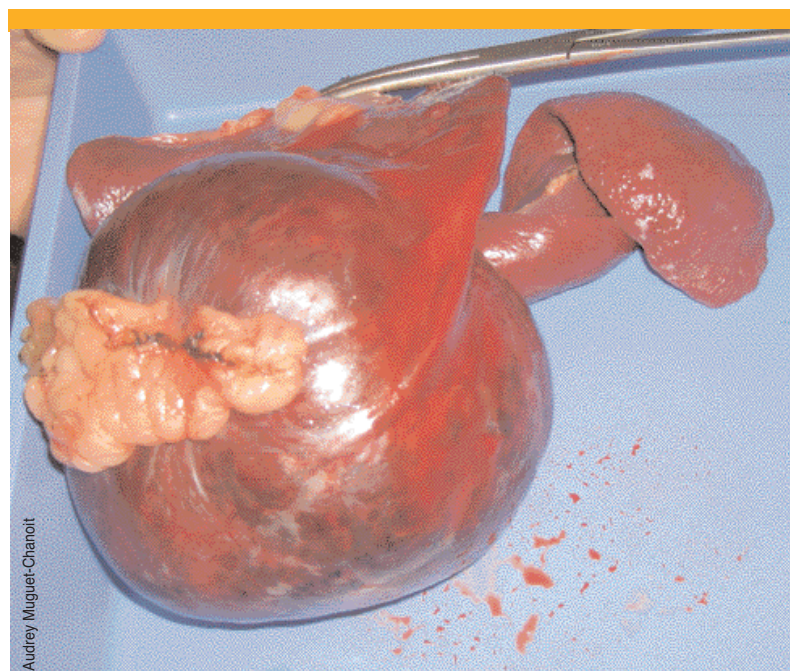
Fait intéressant lors de la laparotomie, les auteurs ont observé plusieurs chiens présentant des nodules hépatiques hyperplasiques bénins. Des nodules hépatiques associés à une masse splénique ne doivent pas ainsi orienter d'emblée vers l'euthanasie de l'animal.

Le taux de survie après splénectomie est court conformément aux études références : moins de 3 mois en moyenne avec moins de 10 % de survie à un an et presque 6 mois en moyenne avec une chimiothérapie associée. On peut regretter dans cette étude de ne pas avoir de données sur la lactatémie en corrélation avec un hémangiosarcome splénique. ■

*T.N. Hammond, S.A. Pesillo-Crosby, Prevalence of hemangiosarcoma in anemic dogs with a splenic mass and hemoperitoneum requiring a transfusion: 71 cases (2003 - 2005), JAVMA 2008 ;232 :553-558.



Hémangiosarcome splénique très volumineux. D'après l'étude présentée, des chiens anémiés avec signes cliniques associés, présentant une masse splénique avec hémopéritoine sévère associé ont 70 % de risques d'avoir une hémangiosarcome splénique.



Splénectomie sur masse splénique. Dans cette étude, l'absence d'hémopéritoine est fortement corrélée à une masse splénique bénigne.