

Sciences & pratique

Animaux de compagnie

Actualités chirurgicales

>> Etude rétrospective

>> L'AUTEUR

Guillaume Chanoit

North Carolina State University

College of Veterinary Medicine

Raleigh, NC 27606, USA

Courriel : guillaume_chanoit@ncsu.edu



Abcès pancréatique du chien : une affection dévastatrice

Une étude montre que, malgré un traitement chirurgical et médical agressif, l'abcès pancréatique, le plus souvent consécutif à une pancréatite sévère, a un mauvais pronostic chez le chien.

Cette étude rétrospective* s'intéresse à 36 chiens traités pour abcès pancréatique. Il s'agit de chiens d'âge et de poids moyens (7 ans et 16 kg en moyenne). Les vomissements ont été le signe d'appel dans la majorité des cas (n=33). Une douleur abdominale a été notée dans 21 cas. Une culture de débris pancréatique a été réalisée dans 13 cas mais ne s'est révélée positive que dans 2, ce qui confirme la nature de nécrose pancréatique stérile qu'ont communément les abcès pancréatiques.

Par contre, l'analyse bactériologique de l'épanchement abdominal est plus intéressante puisqu'elle a été positive dans 7 cas sur 12. On retrouve *E. coli* et des entérocoques (bactéries du tractus digestif) aux premiers rangs (5 cas).

Drainage avec abdomen ouvert

L'échographie abdominale révèle une masse pancréatique dans 14 cas et des signes indirects d'atteinte pancréatique comme un épanchement abdominal (3 cas), une obstruction biliaire (8 cas), une échogénicité modifiée en région pancréatique (3 cas).

Un débridement chirurgical de l'abcès a été entrepris dans 13 cas. Une pancréatectomie partielle a été réalisée dans 3 cas. Dans 10 cas, une sonde de nutrition (duodénostomie ou jéjunostomie) a été mise en place. Un drainage passif (Penrose et redon) est utilisé dans 5 cas et dans 11 cas, le drainage est réalisé en laissant l'abdomen ouvert.

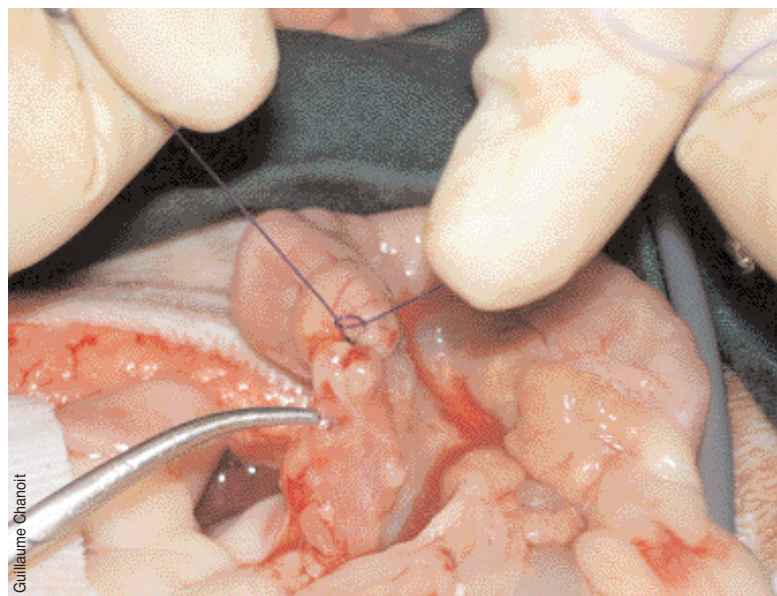
Pour 9 chiens, un débridement supplémentaire a été réalisé avant suture de l'abdomen.

Long séjour en soins intensifs

En ce qui concerne le traitement médical, 12 chiens ont reçu de l'héparine (en moyenne un peu moins de 4 jours), 12 chiens ont reçu un support nutritionnel (par leur sonde ou par nutrition parentérale) et 33/36 chiens ont reçu des antibiotiques.

Malgré ces efforts, les résultats sont mauvais : 6 chiens ont été euthanasiés en préopératoire, 8 en postopératoire immédiat, 8 sont morts et seuls 14 ont pu être rendus à leur propriétaire.

Un séjour assez long aux soins intensifs, en moyenne 6-7 jours (ce qui veut dire une facture frôlant certainement les 8 000-9 000 dollars NDT) est rapporté. Au long terme, un chien parmi les 14 semble avoir succombé des suites de son abcès pancréatique (euthanasié pour vomissements et diarrhée incoercibles) et un autre chien a développé un diabète sucré et une insuffisance pancréatique.



Guillaume Chanoit

Pancréatectomie partielle réalisée pour définir un processus pathologique non identifié macroscopiquement. Les abcès pancréatiques sont le plus souvent des conséquences d'une pancréatite sévère.

Pas de facteur pronostique mis en évidence

En conclusion les auteurs ne peuvent que statuer sur le caractère particulièrement grave de cette affection chez le chien. Aucun facteur pronostique n'a pu être mis en évidence dans cette étude.

A retenir : l'abcès pancréatique est la conséquence d'une pancréatite sévère. Le pronostic des chiens présentant un abcès pancréatique est mauvais. Le traitement chirurgical permet de réaliser des biopsies et un débridement et de mettre en place un système de drainage de l'abcès. Les cultures doivent être obtenues préférentiellement à partir d'épanchement abdominal (quand celui-ci est présent) plutôt que de biopsie de l'abcès ou du pancréas. **G.C.**

* Anderson, J. R., Cornell, K. K., Parnell, N. K. & Salisbury, S. K. (2008) Pancreatic abscess in 36 dogs: a retrospective analysis of prognostic indicators. *J Am Anim Hosp Assoc* 44, 171-179.