

Sciences & pratique

Animaux de compagnie

Actualités chirurgicales

>> Comparaison

>> L'AUTEUR

Guillaume Chanoit

North Carolina State University

College of Veterinary Medicine

Raleigh, NC 27606, USA

Courriel : guillaume_chanoit@ncsu.edu



Evaluation préopératoire de l'abdomen : l'échographie est un examen fiable

Une étude a comparé les résultats de l'échographie abdominale préopératoire à ceux de la laparotomie chez le chien et le chat. Il apparaît que l'échographie est un examen complémentaire fiable pour évaluer l'abdomen. Les lésions les plus souvent manquées lors de cet examen sont les ulcères et les perforations gastro-intestinales.

Les auteurs* analysent de manière rétrospective les résultats de l'échographie préopératoire et les comparent aux résultats de la laparotomie exploratrice qui s'en est suivie (moins de 48 heures après l'échographie) chez 100 chiens et chats. Ils ont divisé la population étudiée en 4 catégories suivant la taille : chats, petits chiens (<10 kg), chiens moyens (10 à 27 kg) et grands chiens (plus de 27 kg). Pour chaque cas, les rapports d'échographie et d'opération sont comparés.

Les lésions sont divisées en lésions primaires (jugées les plus importantes par le chirurgien) et lésions secondaires. Pour chacune des trois principales lésions (enregistrées au total dans l'étude) révélées par la laparotomie exploratrice, les auteurs ont calculé la sensibilité (Se) de l'échographie.

Similitude de diagnostic dans 64 % des cas

L'étude comprenait 81 chiens et 19 chats. Cent lésions principales et 67 lésions secondaires sont enregistrées. Les 3 lésions principales les plus souvent présentes sont : péritonite (28 cas, Se : 89 %), masses spléniques / hépatiques (30 cas, Se : 63 %), obstruction intestinale (14 cas, Se : 64 %). Une similitude de diagnostic entre l'échographie et la laparotomie exploratrice est enregistrée dans 64 % des cas. Les auteurs se sont ensuite particulièrement intéressés aux lésions les plus souvent manquées à l'échographie. Ainsi, les lésions pour lesquelles la sensibilité de l'échographie est la moins bonne sont les lésions de perforation ou d'ulcères gastro-intestinaux.

La taille du patient n'influe pas sur la sensibilité

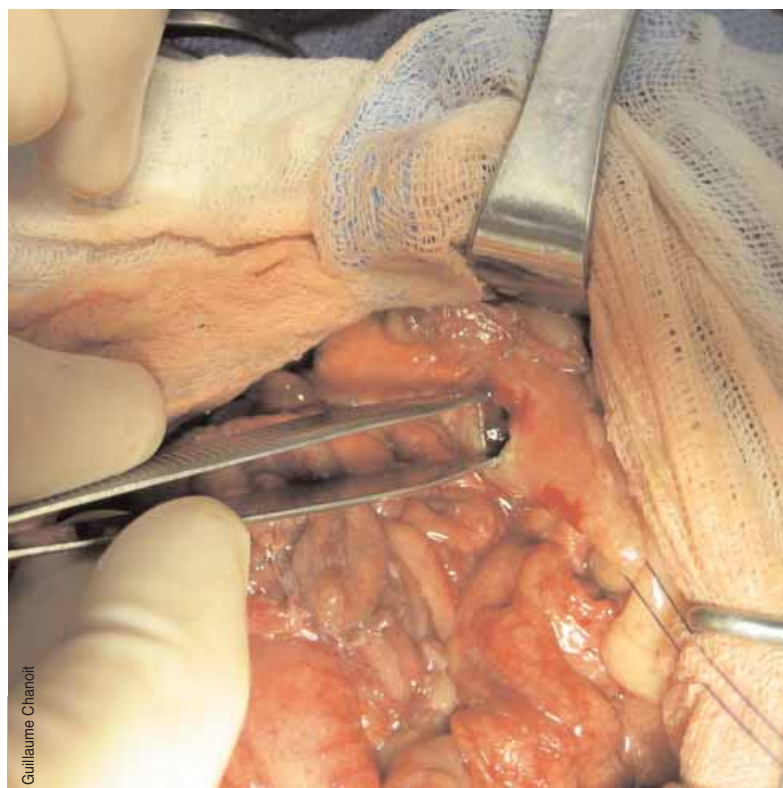
La taille du patient ne semble pas influencer sur la valeur de la sensibilité. Les auteurs insistent sur le fait que les cas inclus dans cette étude sont potentiellement très compliqués puisqu'une laparotomie exploratrice a été réalisée. Ce ne sont donc pas des cas simples comme des calculs vésicaux ou un pyomètre par exemple, affections pour lesquelles la corrélation entre échographie et laparotomie aurait été meilleure. D'un autre côté, cette étude n'a pas été réalisée en aveugle pour des raisons évidentes (le chirurgien avait accès au rapport d'échographie), ce qui a pu biaiser le résultat final.

«L'étude comprenait 81 chiens et 19 chats, atteints de 100 lésions principales (péritonite, masse splénique ou

hépatique, obstruction intestinale) et 67 lésions secondaires.»

En conclusion, les résultats montrent que l'échographie est malgré tout un examen complémentaire fiable pour l'évaluation préopératoire de l'abdomen. Les lésions les plus souvent manquées sont les ulcères et les perforations gastro-intestinales. ■

* Pastore GE, Lamb CR, Lipscomb V. Comparison of the results of abdominal ultrasonography and exploratory laparotomy in the dog and cat. *J Am Anim Hosp Assoc.* 2007 Sep-Oct;43(5):264-9.



Guillaume Chanoit

Péritonite septique sur un ulcère gastrique perforant. La pince d'Adson est partiellement introduite au niveau de l'ulcère. L'échographie abdominale est un examen sensible mais au cours duquel des lésions comme celle-ci passent souvent inaperçues.