

## Actualités chirurgicales

(DV n° 948 du 16/06/07)

Par Guillaume CHANOIT  
North Carolina State University  
College of Veterinary Medicine  
Raleigh, NC 27606, USA  
E-mail : [guillaume\\_chanoit@ncsu.edu](mailto:guillaume_chanoit@ncsu.edu)



D.R.

### Tumeurs de la rate : les limites de la cytologie pré-opératoire

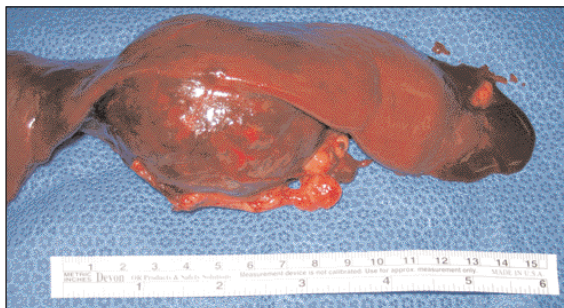
Les auteurs se sont intéressés ici à la corrélation existant entre le diagnostic après ponction à l'aiguille fine de la rate réalisée sous contrôle échographique et celui fait sur coupe histologique. Cette étude\* comprend 29 chiens et 3 chats.

Aucune complication n'est apparue après la ponction à l'aiguille fine. Les résultats montrent que dans 61,3 % des cas, les deux diagnostics concordent. Ils diffèrent dans 16,1 % des cas et dans 22,6 %, la différence entre cellules réactives et cancéreuses n'a pu être établie qu'après analyse histologique.

Les formes multi-nodulaires sont plus associées aux tumeurs malignes tandis

que les petites masses isolées sont le plus souvent bénignes. Il n'est cependant pas fait de corrélation forte entre la morphologie de la rate à l'échographie et le diagnostic histologique. De par sa nature rétrospective, cette étude comporte certains biais analysés par les auteurs, notamment le fait que seules des lésions hypoéchogènes ont été ponctionnées, les lésions hyperéchogènes étant le plus souvent pathognomoniques de myélolipidose, une maladie bénigne de la rate. Cependant, les auteurs rappellent que certaines maladies spléniques, notamment les mastocytomes chez le chat, peuvent s'accompagner de lésions hyperéchogènes. Les pourcentages

exprimés dans cette étude sont globalement meilleurs que ceux enregistrés pour d'autres organes comme le foie, où le taux de corrélation dépasse rarement les 50-60 %. Des résultats similaires sont publiés chez l'Homme.



Guillaume Chanoit

**Rate (spécimen chirurgical) : la présence d'une masse ne doit pas toujours faire penser à un cancer : ici, il s'agissait d'un foyer d'hématopoïèse extramédullaire.**

\* Ballegeer EA, Forrest LJ, Dickinson RM, Schutten MM, Delaney FA, Young KM. Correlation of ultrasonographic appearance of lesions and cytologic and histologic diagnoses in splenic aspirates from dogs and cats: 32 cases (2002-2005). *J Am Vet Med Assoc.* 2007;230:690-696.