

Sciences & pratique

Animaux de compagnie

Actualités chirurgicales

>> Cancerologie

>> L'AUTEUR

Guillaume CHANOIT

North Carolina State University

College of Veterinary Medicine

Raleigh, NC 27606, USA

Courriel : guillaume_chanoit@ncsu.edu



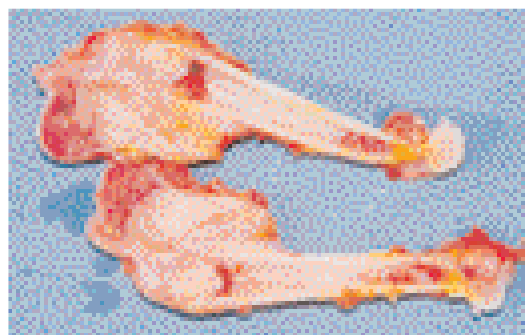
Chondrosarcome du chat : bons résultats après exérèse large

Les chondrosarcomes sont des tumeurs malignes sécrétant une matrice cartilagineuse et non ostéoïde à la différence des ostéosarcomes. Les auteurs* passent en revue 67 cas de chondrosarcomes félines. Ils montrent une prédisposition de ces tumeurs au niveau ostéo-articulaire avec 70 % des cas présents au niveau des os et dans 67% des cas, au niveau des os longs. Les 30 % restants sont localisés au tissu sous-cutané (pas de localisation viscérale comme pour les ostéosarcomes).

Pas de métastase à distance

Plus de 45 % des cas suivis dans cette étude étaient vivants et sans progression de la maladie en moyenne 490 jours après traitement (le plus souvent amputation ou exérèse large). Dans tous les cas suivis (avec ou sans progression du processus tumoral), aucune métastase à distance n'a été mise en évidence. Une récurrence est, par contre, notée en cas de marges de résection infiltrées.

A retenir : les chondrosarcomes du chat sont des tumeurs agressives localement dont le pronostic est bon après exérèse large (amputation, exérèse carcinologique). La présence d'une infiltration des marges de résection doit conduire à une ré-intervention si possible.



Guillaume Chanoit

*Pièce d'exérèse : chondrosarcome huméral chez un chat.
Noter la présence d'une fracture pathologique.*

* Durham AC, Popovitch CA, Goldschmidt MH. Feline chondrosarcoma: a retrospective study of 67 cats (1987-2005). *J Am Anim Hosp Assoc.* 2008 ;44:124-30.