

Animaux de compagnie

>> Ophtalmologie

Actualités sur les NAC
et les animaux sauvages

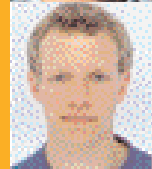
>> LES AUTEURS

Emmanuel RISI

Centre hospitalier vétérinaire Atlantia
44000 Nantes

Guillaume LEBLOND

Étudiant à l'école vétérinaire de Nantes



D.R.

Une étude précise les valeurs physiologiques de l'œil du cobaye

Alors que les affections oculaires ont une forte prévalence chez le cobaye, peu de données existent sur les valeurs physiologiques de l'œil dans cette espèce. Une étude américaine précise plusieurs paramètres.

Les affections ophtalmiques ont une forte prévalence chez le cobaye (*Cavia porcellus*). Pourtant, les valeurs physiologiques de l'œil du cochon d'Inde ont été peu étudiées. Une étude* décrit les normes de production de larmes mais elle porte sur une lignée de laboratoire, avec des animaux d'âges homogènes.

Cette étude vise à déterminer les valeurs de production lacrymale, de seuil de toucher cornéen et de pression intra-oculaire dans une population hétérogène constituée de 31 cochons d'Inde en bonne santé. Par ailleurs, des écouvillons sont réalisés en vue d'établir des références bactériologiques et cytologiques.

Faible sensibilité de la cornée

La production lacrymale est mesurée par le test au rouge phénol et le test de Schirmer. Les résultats sont respectivement de 21,26 mm [\pm 4,19] /15 s et 3 mm [0-12] /min. La mesure est répétée après application d'un topique anesthésique. Les différences observées ont peu de valeur clinique.

Bien que l'anesthésie locale ne figure pas parmi les objectifs de l'étude, les auteurs notent un retour du réflexe cornéen après 10 minutes chez quelques individus et après 20 minutes pour l'ensemble de la population.

Le seuil de toucher cornéen obtenu est de 2 cm [0,5-3], traduisant une relativement faible sensibilité de la cornée, comparativement aux autres espèces domestiques. Ceci pourrait expliquer la faible différence de production lacrymale, avec ou sans anesthésie.

Pression intra-oculaire moyenne : 18,27 mmHg

La pression intra-oculaire moyenne, obtenue avec un Tonopen, est de 18,27 mmHg [\pm 4,55]. L'examen cytologique des écouvillons conjonctivaux révèle majoritairement des cellules épithéliales basales, les lymphocytes sont courants.

Les isolats bactériens communément obtenus comprennent *Corynebacterium* spp, *Streptococcus* spp et *Staphylococcus* spp. La conjonctivite infectieuse est probablement la maladie ophtalmique la plus fréquente chez le cochon d'Inde. La connaissance de la flore bactérienne permet d'orienter le traitement antibiotique de première intention de cette affection. ■

* Results of diagnostic ophthalmic testing in healthy guinea pigs, ME. Coster, J. Stiles, SG. Krohne, RE. Raskin J Am Vet Med Assoc 2008;232:1825-1833.

Emmanuel Risi



Kératoconjonctivite sèche chez un cochon d'Inde. Le test de Schirmer aide au diagnostic.